

經

脉

圖

考

經脈圖考卷二

湘潭陳惠疇壽田著

肺經循行圖

手大陰之脈必自足  
厥陰之期門穴內行  
循中腕上膈屬肺支  
手大陰肺經之循行

出外而循行者始自中膈穴

支者從腕後直出大指  
下循臑內

上魚循魚際

出大指之端

出大指內廉出其端  
而接手陽明經

骨下廉入寸口



內起中膈當中腕之分本經之路散則下結大腸  
自大腸復上還循胃口

肺經循行經文

十二經脈俱出靈樞經脈篇

肺手大陰之脈起於中焦下絡大腸還循胃口上膈屬肺從肺系橫出腋腋下循膈內行少陰心主之前下肘中循臂內上骨下廉入寸口上魚循魚際出大指之端其支者從腕後直出次指內廉出其端

歌見穴圖後

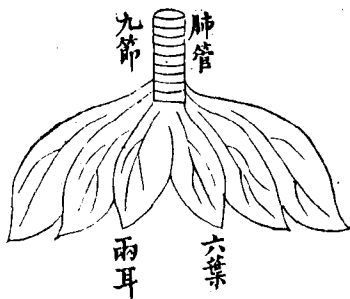
肺經穴圖 左右共二十二穴

脈長三尺五寸



以下十四經共六百六十穴

肺者相傳之官治節出焉其形四垂附着於脊之第三椎中有二十四空行列分布以行諸藏之氣爲藏之長爲心之蓋○是經常多氣少血共合皮也其榮毛也開敷於鼻○難經曰肺重三斤三兩六葉兩耳凡八葉主藏魄○華元化曰肺者生氣之原乃五藏之華蓋○肺葉白瑩謂爲華蓋以覆諸藏虛如蜂巢下無透竅吸之則滿呼之則虛一呼一吸消息自然司清濁之運化爲人身之橐籥



肺經循行主病總歌

手大陰肺中焦起

中焦當胃中脘在臍上四寸之分○手之三陰從臍走手皆自內而出也

下絡大

腸胃口行

絡聯絡也十二經相通各有表裏凡在本經皆曰屬以此通彼皆曰絡當任脈水分穴之分肺脈絡於大

腸自大腸而上復循胃口即賁門也

上膈屬肺從肺系

膈膈膜也肺系即肺管

橫出腋下

下脇之上曰腋腋下即中府之旁謂從肺系而橫出腋下也

臍內榮

臍之內側上至腋下至肘嫩突白肉曰臍天府

俠白之次也

前於心與心包脈

手之三陰大陰在前厥陰在中少陰在後也

下肘循臂骨

下廉

臍盡處為肘肘以下為臂肘臂之交曰肘中骨即掌後高骨下廉骨下側也

遂八寸口上魚際

寸口即大淵穴處手腕之前大指本節之間其肉隆起者為魚寸之前魚之後曰魚際穴

大指內側爪甲根

少商支絡還從腕後出接次指交陽明經臂掌之交曰腕此本

穴止列缺穴直出次指之端而接乎手陽明經也此經多氣而少血是動則爲喘滿欬動

也言變常而爲病也肺主氣膨膨肺脹缺盆痛缺盆雖十二經之道路而肺

肩下橫骨陷中屬足陽明經兩手交替音茂爲臂厥替木痛不仁也手大陰脈

故爲臂厥肺所生病欬上氣喘渴煩心胸滿結渴當作喝言聲急

之前掌心勞宮屬心包故有煩心胸滿之病臍臂之內前廉痛爲厥或爲掌中熱陰

之別直入掌中故爲痛厥掌熱肩背痛是氣有餘手大陰筋結於肩臑附於

便數欠或汗出肺爲腎母邪傷其氣故小便數而欠氣虛亦痛肺主皮毛而風寒在表故汗出中風

溺色變少氣不足以報息

肩背者上焦之陽分也氣虛則陽病故爲痛爲寒而怯然少氣金衰則水

潤故溺色變黃赤母病及子也

### 肺經穴歌

手大陰經十一穴中府雲門天府列俠白尺澤乳最存列缺經  
渠大淵涉魚際直出大指端內側少商如韭菜

中府

一名膺中俞

在雲門下一寸去任脈中行六寸乳上三肋間

陷中動脈應手仰而取之○肺之募也

募結募也爲經氣之所聚他倣此

○

手足大陰之會



雲門 在巨骨下夾氣戶旁二寸去中行六寸陷中動脈應手

舉臂取之

脇肋煩滿微痛喉痺癢氣臂不得舉可灸之

天府 在臂臑內廉腋下一寸動脈陷中以鼻取之

俠白 在天府下去肘上五寸動脈中○手大陰之別

尺澤

千金一名鬼堂

在肘中約文上屈肘橫文筋骨罅中動脈○手大

陰所入爲合

從此會合爲合穴甄權云臂屈伸橫文間筋骨罅中不宜灸

孔最 在腕上七寸陷中○手大陰之郄

郄音隙與郤同地名註郤地謂開隙之地

又骨肉之交也

列缺 在腕後側上一寸五分滑氏曰以手交叉當食指末筋

骨罅中是穴

千金云男子陰中疼痛尿血精出灸五十壯○治偏風口眼喎斜手肘痛無力口噤

不開痰癱寒熱煩躁欬喉痺嘔沫縱臂健忘驚癇善笑妄言妄見面目四肢癱腫小便熱痛四肢厥逆癩瘰尸厥灸至壯百○又馬丹陽天星十二穴云此穴善療偏頭患偏身風痺麻痰涎頻上塞口噤不開牙若能明禱寫應手疾如拿

此手大陰之絡從腕後別走陽明直出食指內廉出其端

凡人有反關脈者寸關尺三部正脈不見而見於列缺陽

谿此經脈虛而絡脈滿千金翼謂陽脈逆反大於寸口三

倍者是也

經渠

在寸口陷中○手大陰所行爲經

又從而行爲經穴

大淵

在手掌後陷中○手大陰所注爲腧卽原也

腧與輸通從此而注

爲輸穴

脈會大淵每日平旦寅時脈從此始故一難曰寸

口者脈之大會

神農經曰治牙疼手腕無力疼痛可灸七壯

魚際

在手大指本節後內側陷中又云散脈中白肉際○手

大陰所溜爲榮

溜流通流如小水爲榮穴一傳齒痛不能食飲左患灸左右患灸右男三女四

少商

在手大指內側端去爪甲角如韭葉白肉際宛宛中○

手大陰所出爲井

如水始出爲井穴唐刺史成君緯忽  
頭腫如升喉閉水穀不下甄權以三

稜針刺之微出血立愈○主治項腫喉痺煩心嘔噦心  
下滿汗出欬逆痰痞振寒腹脹腸滿雀口不明唇乾唾  
沫引飲食不下寒慄鼓頷手攣指痛小兒乳蛾○乾坤  
生意云此爲十井穴凡初中風卒暴昏沉痰涎壅盛不  
省人事牙關緊閉藥水不下急目三稜鍼刺此穴乃少  
衝中衝關衝少澤商陽使血氣流行乃起死回生急救  
之妙

手大陰之正別入淵腋少陰之前入走肺散之大腸上出缺盆

循喉嚨復合陽明

手大陰之正其內行者自天府別入淵腋由  
手少陰心經之前入內走肺散之大腸其上

行者出缺盆循喉嚨  
復合於手陽明經

手大陰之筋起於大指之上循指上行結于魚後行寸口外側

上循臂結肘中上膈內廉入腋下

自大指而上皆本經經穴所行之分入腋下方與手少陰

之筋合此上皆剛筋也

出缺盆結肩前髑

此自腋下上出缺盆行肩上三陽之前而結於肩之前髑上

結缺盆下結胸裏散貫責合責下抵季脇

此上行者自腋而上並足三陽之筋上結

於缺盆下行者自腋入胸結於胸裏散貫於胃上口責門之分與手厥陰之筋合下行抵季脇與足少陽厥陰之筋合也手

大陰之別名曰列缺起於腕上分間並大陰之經直入掌中散

於魚際

此手大陰絡穴也不曰絡而曰別者以本經由此別走鄰經也大陰自此別走陽明其大陰本經之脈由此直

入掌中散於魚際也

其病實則手銳掌熱虛則欠坎小便遺數取之去腕

寸半別走陽明也

坎音去欠坎張口伸腰也實因邪熱有餘虛因肺氣不足治此者取列缺謂實可寫之虛

可補之此大陰之絡別走陽明而陽明之絡曰偏歷亦入大陰以其相爲表裏故互爲注絡以相通也他經皆然

手大陰之本在寸口之中

大端穴也

標在腋內動也

天府穴也

經脈圖考

卷二 手大陰

七

# 大腸經循行圖





大腸經循行經文

大腸手陽明之脈起於大指次指之端循指上廉出合谷兩骨之間上入兩筋之中循臂上廉入肘外廉上臑外前廉上肩出髃骨之前廉上出於柱骨之會上下入缺盆絡肺下膈屬大腸其支者從缺盆上頸貫頰入下齒中還出挾口交人中左之右右之左上挾鼻孔

大腸經穴圖

左右共四十穴

脈長五尺



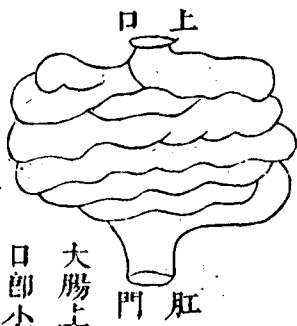
經脈圖考

卷二

手陽明

九

大腸者傳道之官變化出焉。廻腸當臍  
 左廻十六曲大四寸徑一寸寸之少半長  
 二丈一尺受穀一斗水七升半。○廣腸傳  
 脊以受廻腸乃出滓穢之路大八寸徑二  
 寸寸之大半長二尺八寸受穀九升三合  
 八分合之一。○是經常多氣多血。○難經  
 曰大腸重二斤十二兩肛門重十二兩。○  
 按廻腸者以其廻盤也廣腸者即廻腸之  
 更大者直腸者又廣腸之末節也下連肛  
 門是爲穀道後陰一名魄門總皆大腸也



腸下口

口即小

大腸上

肛門

大腸經循行主病總歌

手陽明經大腸脈次指內側起商陽

次指大指次指即食指也手之三陽從手走頭循

指上廉入合骨

循經繞也上廉上側也凡經脈陽行于外陰行於內合骨在大指次指岐骨間俗名虎口兩

骨兩筋中間行

腕中上側兩筋陷中陽谿穴也循臂上廉入肘外廉上臑外肩髃

音隅肩端骨鏘爲肩髃

前廉柱骨旁

肩背之上頸項之根爲天柱骨本經由肩髃上出勝腕之天柱會於督脈

之大椎六陽經皆會於督脈之大椎故內經以此爲會上

會此下入缺盆內絡肺下膈屬大

腸自大椎而前入足陽明之缺盆絡於胸中復下膈當臍旁天樞之分屬於大腸與肺相表裏

支從缺盆上

入頸斜貫兩頰下齒當

耳下曲處爲頰挾口中交左右上挾鼻孔盡

迎香

人中即督脈之水溝穴由人中而左右互交上挾鼻孔者自禾竅以交迎香手陽明經止此乃自山根交承泣穴而

接乎足陽明經也

此經血盛氣亦盛是動頸腫下齒痛是主津液病所

生大腸與肺爲表裏肺主氣而津液由於氣化故凡大腸之或泄或秘皆津液所生之病而主在大腸也

目黃

大腸

內熱

口乾

無津

鼽衄動喉痺

金燥

痛在肩前

別者合於宗脈故目黃其

虛則寒慄不易復

不易溫也

有餘當脈熱

腫痛

### 大腸經穴歌

手陽明穴起商陽二間三間合谷藏陽谿偏歷歷溫溜下廉上

廉三里長曲池肘髁迎五里臂臑肩髃巨骨起天鼎扶突接禾

髁終以迎香二十止

商陽

絕陽一名

在手食指內側去爪甲角如韭葉○手陽明所出爲

井

乾坤生意云此爲十井穴領  
腫喉痺腫鼻青痛灸三壯

二間

一名  
間谷

在食指本節前內側陷中○手陽明所溜爲榮

主治  
頰腫

喉痺腫鼻青  
痛灸三壯

三間

一名  
少谷

在食指本節後內側陷中○手陽明所注爲腧

合谷

一名  
虎口

在手大指次指歧骨間陷中○手陽明所過爲原

神農

經云治鼻衄目痛不明牙疼喉痺疥  
瘡可灸三壯至七壯並治小兒乳蛾

陽谿

一名中魁

在手腕中上側兩筋間陷中○手陽明所行爲經

偏歷

在手腕後三寸○手陽明絡別走大陰

溫溜

一名逆注一名蛇頭

在手腕後小土五寸大土六寸

大土小土謂明大人小兒也

堂云腕後五寸六寸間○手陽明郛

下廉

在曲池下四寸輔骨下去上廉一寸輔兌肉其分外斜

上廉

在三里下一寸曲池下三寸其分獨抵陽明之會

外斜

三里

一名手三里

在曲池下二寸兌肉之端按之肉起

曲池

十三鬼穴  
此名鬼臣

在肘外輔骨屈肘曲骨之中以手拱胸取之○

手陽明所入爲合

秦承祖明堂云主大人  
小兒遍身風疹癩疥

肘髻

在肘大骨外廉陷中與天井相並相去一寸四分

五里

在肘上三寸行向裏大脈中央一云在天府下五寸

臂臑

在肘上七寸腠肉端肩髃下一寸兩筋兩骨罅宛宛陷

中平手取之○手陽明絡也絡手少陽之臑會一曰手

足大陽陽維之會

明堂禁刺灸七壯主治臂痛  
無力寒熱癩瘡頸項拘急

肩髃

一名中肩井  
一名偏肩

在膊骨頭肩端上兩骨罅陷中舉臂取之有



空○手太陽陽明陽蹻之會一曰足少陽陽蹻之會千金

云灸瘦氣左右相當男左十八右十七壯女右十八左十七壯再三以差止

巨骨 在肩尖上行兩叉骨間陷中○手陽明陽蹻之會

天鼎 在頸中缺盆上直扶突後一寸甲乙經曰直扶突氣舍

後一寸五分氣府論註曰在扶突後半寸灸三壯主治喉痺啞腫不

得食暴瘡氣硬

扶突一名木穴在頸當曲頰下一寸甲乙經曰在人迎後一寸五分

仰而取之一云氣舍後一寸五分○由此上貫頰入下

齒中

禾膠

一名長類

直鼻孔下夾水溝旁五分

灸三壯主治鼻瘡  
息肉鼻塞鼾鼻

迎香

一名街陽

在禾膠上一寸鼻孔旁五分○手足陽明之會

手陽明之正從手循膺乳別於肩髃入柱骨下走大腸屬於肺

上循喉嚨出缺盆合於陽明也

此大腸與肺爲表裏經脈相爲一合也手陽明

之正循膺前膺乳之間其內行者別於肩髃入柱骨由缺盆下走大腸屬於肺其上者循喉嚨復出缺盆而合

於陽明本經也

手陽明之筋起於大指次指之端結於腕上循臂上結於肘外

上膈結於髑

自食指尖而上皆本經經穴所行之次上膈會與足大陽之筋合結於肩髑此皆剛筋也其支

者繞肩胛挾脊

此支自肩髑屈曲後行透肩胛與手足大陽之筋合而挾于脊

直者從肩髑上

頸

此直者自肩髑行巨骨上頸中天鼎扶突之次

其支者上頰結於鳩

此支者自頸上頰下入齒中上

結於手大陽

直者上出手大陽之前上左角絡頭下右頰

此直者自

頸出手大陽天恩天容之前行耳前上額左角絡頭以下右頰此舉左而言右在其中亦如經脈之左之右右之左也故右行者亦上額右角交絡於頭下左頰以合於大陽少陽之筋

手陽明之別名曰偏歷去腕三寸別入大陰其別者上循臂乘

肩髑上曲頰偏齒其別者入耳合於宗脈實則齟齬虛則齒寒

痺隔取之所別也

手陽明之絡名偏歷在腕後三寸上側間別走手大陰者也按本經筋脈皆無入耳上目

之文惟此別絡有之宗脈者脈聚于耳目之間者也繡齒蠱病也此經上曲頰偏齒入耳絡脚下一膈故寔別爲齒齒耳聾虛利爲齒寒內痺而隔治此者當取所別之偏歷

手陽明之本在肘骨中

曲池穴

上至別陽

義未詳

標在顏下

顏頰也

合

鉗上也

謂脈由足陽明大迎之次夾耳之兩旁也



# 胃經循行圖

起於鼻旁兩旁之迎香  
以交頰中左右  
旁納太陽處之  
睛明穴循鼻外  
交足陽明下行

至頰頰  
循髮際  
上耳前過客主人穴  
循頰車穴  
支者從大迎前

經脈圖台

卷一

足陽明循行

十五



胃經循行經文

胃足陽明之脈起於鼻之交頰中旁納大陽之脈下循鼻外入  
上齒中還出挾口環唇下交承漿卻循頤後下廉出大迎循頰  
車上耳前過客主人循髮際至額顙其支者從大迎前下人迎  
循喉嚨入缺盆下膈屬胃絡脾其直者從缺盆下乳內廉下挾  
臍入氣街中其支者起於胃口下循腹裏下至氣街中而合以  
下髀關抵伏兔下膝膕中下循脛外廉下走跗入中指內間其  
支者下廉三寸而別下入中指外間其支者別跗上入

大指間  
出其端

胃經穴圖

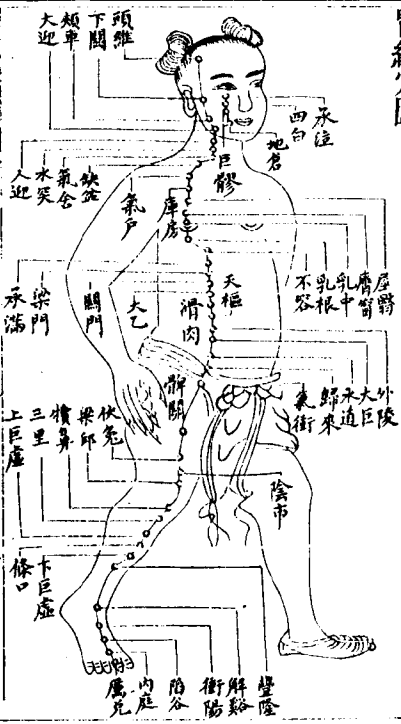
左右共九十穴

經脈圖考

卷二

足陽明胃經穴圖

十六





胃之上口名曰賁門飲食之精氣從此上輸於脾肺宣布於諸脈

脾胃者倉廩之官五味出焉

○胃者水穀氣血之海也○

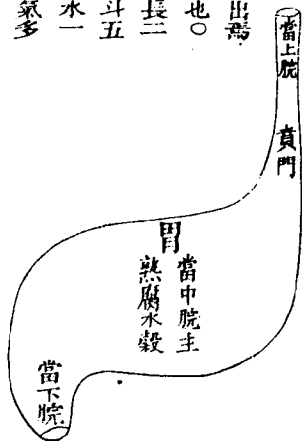
胃大一尺五寸徑五寸長二

尺六寸橫屈受水穀三斗五

升其中之穀常留二斗水一

斗五升而滿○是經多氣多

血○難經曰胃重二斤一兩



胃之下口即小腸上口名曰幽門

胃經循行主病總歌

足陽明胃鼻頰起

頰鼻莖也亦曰山根足之三陽從頭走足

互交旁納足大陽

納入也足

大陽起睛明穴與頰相近陽明由頰中互交而下行故入之也

下循鼻外入上齒

鼻外即承泣四白巨髃之

分挾口環唇交承漿

環邊也承漿任脈穴

頤後

下廉

太迎頰車遊

頤下爲頤頤下爲頰

頰車在耳下大迎頰下穴名

耳前髮際至額顙

耳前下關也循髮際以上頭維至額顙會于督脈之神庭

顙顙髮際前也

支循喉嚨入缺盆下膈屬胃絡脾州

胃與脾爲表裏此支自缺盆入內下

膈當上脘中脘之分屬胃絡脾

直者下乳挾臍中

直者由缺盆直下而外行自乳中天樞外陵等穴下入氣

街中氣街在毛際兩旁鼠蹊上一寸

支起胃口腹裏通下至氣街中而合

由幽門循腹裏

過足少陰盲胸之外此卽上文支者之脈  
出胃下行而與直者復合於氣衝之中  
送下髀關伏兔逢

膝上

穴膝臑之中循脛外足跗中指內間終  
膝蓋曰臑衝骨曰脛足面曰跗此三者積鼻巨

虛衝陽等穴之次也乃循內庭入中  
指內間而出屬兌足陽明經止此  
支者下廉三寸別下入中

指外間列  
廉上廉也下廉三寸卽豐陸穴是爲陽明別絡故下入中指外間  
又有支者別跗上

大指之間大陰接  
又其支者自跗上衝陽穴次別行入大指間斜出足厥陰行間之次術大指指出其端而接

乎足大  
陰經也 此經多氣復多血振寒呻欠面顏黑  
土病而酒酒振寒者風之勝也善呻

數欠胃之鬱也黑水色也土病則  
水無所畏故黑色反見于面顏  
病至惡見火與人  
陽明厥逆則喘而惋

惋則惡人也惡火者  
邪客陽明則熱甚也 忌聞木聲心惕惕  
土惡木也 閉戶塞牖欲獨處

陰陽相薄而陰勝陽也

甚則登高棄衣走

陽盛則四支實故上高而歌熱盛於身故棄衣而走

黃鶻

腹脹

脈循腹裏水火相激而雷鳴

爲肝厥

肝足脛也脈自臍下脛骨外廉故爲脛肝厥逆

是主血所

生病者狂瘧溫淫及汗出

熱勝則狂風勝則瘧溫氣淫洩則汗出

衄衄口喎并唇

唇

音疹骨瘍脈挾口環唇

頸腫喉痺腹水腫

土不能制水故大腹水腫

膺乳膝臏股伏

兔肝外廉

足跗上皆痛

陽明脈從缺盆下乳內廉挾臍腹前陰由股下足以入中指或爲痛與不用

氣盛熱在身以前

陽明行身之前

有餘消穀

善

溺黃甚不足身以前皆

寒胃中寒而腹脹滿

此陽明虛實寒熱在經在藏之辯

### 胃經穴歌

四十五穴足陽明承泣四白巨髃臨地倉大迎登頰車下關頭  
維對人迎水突氣舍連缺盆氣戶庫房屋翳屯膺窗乳中下乳  
根不容承滿出梁門關門大乙滑肉起天樞外陵大巨裏水道  
歸來達氣衝髀關伏兔走陰市梁邱犢鼻足三里上巨虛連條  
口底下巨虛下有豐隆解谿衝陽陷谷同內庭厲兌陽明穴大  
指次指之端終

承泣

一名面髃  
一名颺穴

在目下七分上直瞳子陷中○陽蹻任脈足陽

明三脈之會

四白 在目下一寸直瞳子向鳩骨顴空正視取之

巨髆 夾鼻孔旁八分直瞳子○陽蹻足陽明之會○由此入

上齒中復出循地倉

地倉

一名會維

夾口吻旁四分外如近下微有動脈若久患風其脈

亦有不動者○手足陽明任脈陽蹻之會

靈官賦云地倉能止口流

涎○灸七壯或二七壯病右治左病左治

右艾炷宜小如蠡斂腳若過大口反鳴

大迎

一名髓孔

在曲頤

頤腮下也

前一寸三分骨陷中動脈○本經自大

迎循頰車上耳前下關頭維其支者從大迎前下人迎

寒熱病篇曰臂陽明有入鳩福齒者名曰大迎則此爲手足陽明之會○灸三壯七壯炷如小麥主治中風牙關不開失音不語口眼歪斜

頰腫牙痛失欠牙關脫臼

頰車

一名機關  
一名曲牙

在耳下曲頰端近前陷中側臥開口取之

下關

在客主人下耳前動脈下廉合口有空開口則閉側臥

閉口取之○足陽明少陽之會

頭維

在額角入髮際夾本神旁一寸五分神庭旁四寸五分

○足少陽陽明之會

人迎

一名天  
五會

在頸下夾結喉旁一寸五分大動脈應手仰而取

之○足陽明少陽之會○甲乙經曰夾結喉以候五藏

氣

灸三壯主治欬逆上氣咽喉癰腫短氣喘息不得臥

水突

一名水門

在頸大筋前直人迎下夾氣舍上內貼氣喉

氣舍

在頸大筋前直人迎下夾天突邊陷中貼骨尖上有缺

缺盆

一名天蓋

在肩上橫骨陷者中○爲五藏六腑之道

氣戶

在巨骨下夾俞府兩旁各二寸去中行四寸陷中仰而

取之

庫房

在氣戶下一寸六分去中行四寸陷中仰而取之

經脈圖考

卷二 足陽明

三十一



屋翳 在庫房下一寸六分去中行四寸陷中仰而取之

膺窗 在屋翳下一寸六分巨骨下四寸八分去中行四寸陷

中仰而取之

乳中

當乳之中

一傳胎衣不下以乳頭  
向下盡處俱灸之卽下

乳根 在乳中下一寸六分去中行四寸陷中仰而取之

灸三五壯

壯主治胸下滿痛臂痛乳痛浸浸寒熱霍亂轉  
筋四厥○華陀明堂云主膈氣不下食噎病

不容

在第四肋端幽門旁一寸五分去中行二寸對巨闕甲

乙經曰去任脈二寸至兩肘端相去四寸○按甲乙經

曰腹自不容以下至氣衝二十四穴夾幽門兩旁各一寸五分諸書皆同及考幽門則止去中行五分是不容以下諸穴當去中行二寸而諸云三寸者非今悉改爲

二寸

承滿 在不容下一寸去中行二寸對上脘

梁門 在承滿下一寸去中行二寸對中脘

主治積氣脹滿腸鳴切痛泄痢不食

走氣俠臍急痛痰瘕  
振寒遺溺灸五壯

關門 在梁門下一寸去中行二寸對建里

大乙 在關門下一寸去中行二寸對下脘

滑肉門 在大乙下一寸天樞上一寸去中行二寸對水分

灸五

壯主治癲狂嘔逆  
吐血重舌舌強

天樞

一名長翳  
名穀門

夾臍旁二寸去盲俞一寸五分陷中○大腸募也

外陵 在天樞下一寸去中行二寸對陰交

灸五壯主治腹痛  
心下如懸下引臍

痛

大巨 一名臑門 在天樞下二寸去中行二寸對石門

水道 在大巨下三寸去中行二寸

歸來

一名谿穴

在水道下二寸去中行二寸

灸五壯主治奔豚丸疝陰丸上縮入腹引痛婦

人血菽積冷

氣衝

一名氣街

在歸來下鼠谿上一寸動脈應手宛宛中去中行二

寸骨空論王氏註曰在毛際兩旁鼠鼯上一寸動脈處

也○刺禁論王氏註曰氣街之中膽胃脈也膽之脈循

脇裏出氣街繞毛際胃之脈夾臍入氣街中○衝脈所

起

金鑑云歸來下行在腿班中有肉核名曰鼠谿直上一寸動脈應手旁開中行二寸氣街穴也

髀關 在膝上伏兔後交文中一云在膝上一尺二寸

伏兔 在膝上六寸起肉間正跪坐而取之一云在膝蓋上七

寸左右各三指按捺上有肉起如兔狀因以此名

陰市

一名陰鼎

在膝上三寸伏兔下陷中拜而取之一云在膝內輔

骨後大筋下小筋上屈膝得之

梁邱

在膝上二寸兩筋間○足陽明郄神農經云治膝痛屈伸不得可灸三壯七壯

犢鼻

在膝臏下胫骨上骨解大筋陷中形如牛鼻故名一曰

在膝頭下近外窩解中

灸三壯主治膝痛不仁難跑起  
脚氣若膝臃腫潰者不可治

不潰者可療若積鼻堅硬勿便  
攻之先用洗髮而後微刺之愈

三里

卽下陵出  
本輸篇

在膝眼下三寸胫骨外廉大筋內宛宛中坐而

堅膝低跗取之極重按之則跗上動脈止矣○足陽明

所入爲合

千金云灸二百壯至五百壯一云小兒  
忌灸三里三十外方可灸不爾反生疾

上巨虛

一名巨  
虛上廉

在三里下三寸兩筋骨陷中舉足取之○海論

曰衝脈者其輸下出於巨虛之上下廉○巨虛上廉足

陽明與大腸合

上廉屬大腸下廉屬小腸出  
本輸篇及邪氣藏府病形篇

條口 在三里下五寸下廉上一寸舉足取之

下巨虛

一名巨虛下廉

在上廉下三寸兩筋骨陷中蹲地舉足取之○

巨虛下廉足陽明與小腸合又爲衝脈下輸

豐隆 在外踝上八寸下廉脂骨外廉陷中○足陽明絡別走

大陰

灸三壯主治頭痛面腫喉痺不能言

解谿 在衝陽後一寸五分腕上繫鞋帶處陷中一日在足

大指次指之間直上跗上陷者宛宛中刺廬論註曰在

衝陽後三寸半氣穴論註曰二寸半甲乙經曰一寸半

○足陽明所行爲經

療疫瘧寒熱須兼刺厲兌三里解谿商丘出血

衝陽

一名會原卽仲景所謂跌陽也

在足跗上五寸高骨間動脈去陷谷二寸

○足陽明所過爲原

刺禁論曰刺跗上中大脈血出不止死卽此穴也

陷谷

在足大指次指外間本節後陷中去內庭二寸○足陽

明所注爲踰

內庭

在足大指次指外間陷中○足陽明所溜爲榮

厲兌

在足大指次指端去爪甲如韭葉○按本輸篇曰厲兌

者足大指內次指之端也經脈經筋等篇俱云中指繆



刺篇曰邪客於足陽明之絡刺足中指次指爪甲上各

一痛據此諸篇之說可見中指次指之間皆陽明脈氣

所發也○足陽明所出爲井

刺一分留一呼灸一壯主治尸厥口噤氣絕狀如中

惡心腹滿水腫熱病汗不出寒熱瘥不食面腫喉痺齒齲惡風鼻不利多驚發狂好臥足寒膝膕腫痛

足陽明之正上至髀入於腹裏屬胃散之脾上通於心上循咽

出於口上額頰還繫目系合於陽明也

此脾胃二經表裏相爲一合也足陽明上至髀

關其內行者由氣街入腹裏屬於胃散於脾上通於心循咽出於口上額頰入承泣之次繫目系爲目下網以合於陽明本經也

足陽明之筋起於中三指結於跗上邪外加於輔骨上結於

膝外廉直上結於髀樞上循脇屬脊

中三指即足之中指屬兌之旁也結於跗上衝陽之

次乃從足面邪行出大陰少陽兩筋之間上輔骨結於膝之外廉直上髀樞行少陽之前循脇向後內屬於脊

其直者上循髀結於膝其支者結於外輔骨合少陽

其直者自跗循髀結

於膝下外廉三里之次上臑中其支者自前跗上邪外上行結於外輔骨陽陵泉之分與少陽相合

其直者上循

伏兔上結於髀聚於陰器上腹而布

此直者由膝臑直上循伏兔髀關之分結於髀中乃

上行聚於陰器陰陽總宗筋之會會於氣街而陽明爲之長乃自橫骨之分左右夾行循天樞關門等穴而上布於腹此上至

頸皆剛筋也

至缺盆而結上頸上挾口合於頰下結於鼻上合於大

陽大陽爲目上網陽明爲目下網

自缺盆上人迎循頤頰上挾口吻與陽蹻會於地倉上合

於額膠下結於鼻旁復上睛明穴合於足大陽大陽細筋散於目上故爲目上網陽明細筋散於目下故爲目下網

其支者從頰結於耳前

其支者自頤頰間上結耳前會於足少陽之上關頰厭上至頭維而終也

足陽明之別名曰豐隆去踝八寸別走大陰其別者循脛骨外

廉上絡頭項合諸經之氣下絡喉嗑其病氣逆則喉痺瘖瘖實

則狂蠱虛則足不收脛枯取之所別也

胃爲五藏六府之海而喉嗑缺盆爲諸經之孔

道故合諸經之氣下行而絡喉嗑爲病如此治之者當取所別之豐隆也

胃之大絡名曰虛里貫膈絡肺出於左乳下其動應衣脈宗氣

也此言胃氣所出之大絡名曰虛里其脈從胃貫膈上絡於肺  
而出左乳之下其動應於衣是爲十二經脈之宗故曰脈宗  
氣也宗主也本也蓋宗氣積於膈中化於水穀而  
出於胃也經脈篇所載十五絡并此共十六絡也

足陽明之本在厲兌

在足次指端

標在人迎頰挾頰額也

人迎在結喉旁

經脈圖考

卷二

足陽明

三

# 脾經循行圖

外行者由腹之四行上  
府舍腹結等穴散於胸  
中而止於大包穴

連舌本散舌  
其內行之支者自胃之  
絡別行上膈注心中以  
交接手少陰經



上膝股內前廉

循指內側過核骨後

起於大包之端

循經骨後廉

交出腰陰前

自衝門入腹內行於中脘下脘之  
分屬脾絡胃循行府舍大包等穴  
而上行膈挾咽連舌本散舌下

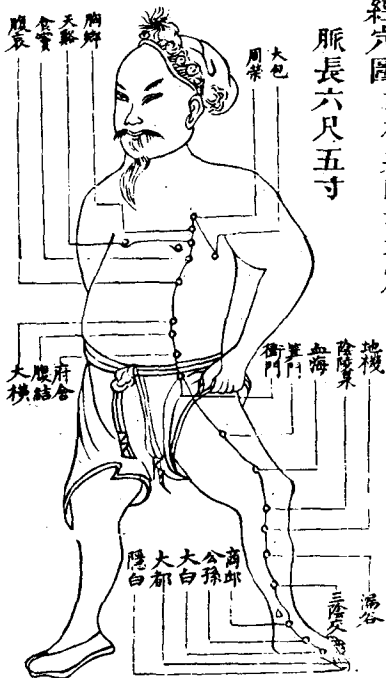
脾經循行經支

脾足大陰之脈起於大指之端循指內側白肉際過核骨後上  
內踝前廉上踰內循脛骨後交出厥陰之前上膝股內前廉入  
腹屬脾絡胃上膈挾咽連舌本散舌下其支者復從胃別上膈  
注心中

脾經穴圖

左右共四十二穴

脈長六尺五寸



大包

胸脾  
天駱  
食竇  
腹哀

府舍  
腹結  
大橫

地機  
陰陵泉  
血海  
衝門

商邱  
公孫  
太白  
大都  
隱白

三陰交  
滿谷



脾者倉廩之官五味出焉。形如  
刀鎌與胃同膜而附其上之左俞  
當十一椎下聞聲則動動則磨胃  
而主運化其合肉也其榮

骨也開竅於口是經常多  
氣少血。難經曰脾重二

斤三兩廣扁三寸長五寸

有散膏半斤主裹血溫五藏主藏

意與智。滑氏曰掩乎大倉。華

元化曰脾主消磨五穀養於四旁

遺篇刺法論曰脾爲

脾

諫議之官知周出焉

脾經循行主病總歌

大陰脾起足大指

脾起足大指端隱白穴足之三陰從足走腹

循指內側白肉際過

核骨後內踝前

核骨大指本節後內側圓骨也滑氏言爲孤拐骨非蓋孤拐卽踝骨枝骨惟一踝骨則有內外

之分滑氏以足根爲踝亦非

上踇

音煨經中與膈通用足肚也亦名腓腸

循脛

本經由脛後滯谷上行交出足

厥陰之前卽地機之分

膝股裏

股大脛也一日髀內爲股

股內前廉入腹中

自衝門穴入腹內行

屬脾絡胃

當中腕下腕之分

上膈通挾咽連舌散舌下

自胃腕上行連舌本散舌下而

終支者從胃注心宮

足大陰外行者由腹之四行上府舍腹結等穴而散於胸中而止於大包其支者內

行從胃腕別上膈注心中而接手手少陰經也

此經血少而氣旺是痛卽病舌本強食

則嘔出

脾不能運則物盛滿而溢

胃脘痛心中善噫而腹脹

噫音隘噎噴聲陰邪盛則上走

陽明陽明之正上通於心故上走心爲噫氣滯故也

得後

大便

與氣快然衰

陽氣出則陰邪散故快然

如脾病身重

脾主肌肉本尅土也

不能動

搖痲泄

滯則爲痲瘕寒則爲澹泄

水閉及黃

土不制水則爲泄爲水閉爲不能臥

煩心心痛

本經支脈上屬注心中

食難消

食不強立

股膝內多腫

脾主四支脈起於足拇以上膝股故爲腫爲厥爲大指不用

不能臥因胃不和

### 脾經穴歌

足大陰脾起足拇隱白先從內側起大都大白繼公孫商邱直  
上三陰鳩漏谷地機陰陵泉血海箕門衝門前府舍腹結大橫

上腹衰食竇天谿連胸鄉周榮大包盡二十一穴大陰全

隱白 在足大指內側端去爪甲角如韭葉。足大陰所出爲

井

刺一分留三呼灸三壯  
主治小兒客忤驚風

大都 在足大指本節後內側骨縫白肉際陷中。足大陰所

溜爲榮

太白 在足大指後內側核骨下赤白肉際陷中。足大陰所

注爲腧卽原也

公孫 在足大指內側本節後一寸內踝前陷中正坐合足掌

相對取之。○大陰絡別走陽明

主治寒瘧不食痛氣好  
大息多寒熱汗出喜嘔

卒面腫心煩多飲膽虛腹虛水腫腹脹如鼓脾冷胃痛  
○刺四分留七呼灸三壯。截法云能治心肝脾肺腎

胃膽俱癱  
及諸黃疸

商邱

在內踝下微前陷中前有中封後有照海此穴居中內

踝下有橫文如偃口形。○足大陰所行爲經

灸三壯百  
證賦云專

治痔漏  
最良

三陰交

在內踝上除踝三寸骨下陷中。○足三陰之交會

刺此

穴能落死胎妊娠不可刺。○灸五十壯主喉痺  
項頭滿腸痔氣逆痔血陰急鼻蠅夢洩脚氣

漏谷

一名大陰絡

在內踝上六寸骨下陷中

地機

一名脾舍

在膝下五寸內側骨下陷中伸足取之一曰在別走

上一寸孔在膝下五寸。足大陰郄

灸五壯主治腰痛不可俛仰溼泄腹

脹水腫不嗜食精不足小便不利足痺痛女子瘕瘕

陰陵泉

在膝下內輔骨下陷中伸足取之或曲膝取之與少

陽經陽陵泉內外相對一曰稍高一寸。足大陰所入

爲合

天星秘訣云若是小腸連臍痛先刺陰陵後湧泉

血海

一名百蟲泉

在膝膑上一寸內廉白肉際陷中一云在膝內輔

骨上橫入五分

箕門

在魚腹上越兩筋間陰股內廉動脈應手一云股上起

筋間。甲乙經曰大陰內市

衝門

一名  
慈宮

上去大橫五寸在府舍下橫骨兩端約文中動脈去

腹中行三寸半。足大陰厥陰之會

府舍

在腹結下三寸去腹中行三寸半。足厥陰大陰陰維

之會。甲乙經曰此脈上下入腹絡胸結心肺從脇上

至肩此大陰郊三陰陽明支別

腹結一名腹屈

在大橫下一寸三分去腹中行三寸半

灸五壯主治欬逆遠臍腹

痛中寒傷痢心痛

大橫

在腹哀下三寸五分平臍去腹中行三寸半。足大陰

陰維之會

腹哀

在日月下一寸五分去腹中行三寸半。足大陰陰維

之會

食竇

在天谿下一寸六分陷中舉臂取之

天谿

在胸鄉下一寸六分陷中仰而取之



胸鄉 在周榮下一寸六分陷中仰而取之

周榮 在中府下一寸六分陷中仰而取之

大包 在淵腋下三寸。脾之大絡布胸脇中出九肋間及季

脇端總統陰陽諸絡由脾灌溉五藏

刺三分灸三壯主治脇中喘痛腹有

大氣不得息實則其身

盡寒虛則百節皆攣

足大陰之正上至髀合於陽明與別俱行上結於咽貫舌中

足大

陰之正上股內合於足陽

明與別者俱行上咽貫舌

足大陰之筋起於大指之端內側上結於內踝

自隱自循覈骨而上結於內踝

下商邱穴

其直者結於膝內輔骨

陰陵泉

上循陰股結於髀門

箕門聚於陰

器

自箕門乃上橫骨兩端與足厥陰會於衝門橫繞曲骨並足少陰陽明之筋而聚於陰器皆剛筋也

上腹結於

臍循腹裏結於肋散於胸中其內者著於脊

其前行者自陰器上腹會手少陰之

筋結於臍循腹裏由大橫腹裏之次結於肋乃散爲柔細之筋上行布於胸中胸鄉大包之次其內行者由陰器宗筋之間並

陽明少陰之筋而上著於脊

足大陰之別名曰公孫去本節之後一寸別走陽明其別者入

絡腸胃厥氣上逆則霍亂實則腸中切痛虛則鼓脹取之所別

也

厥氣者脾氣失調而或寒或熱皆爲厥氣逆而上行則爲霍亂本經入腹屬脾絡胃故爲如此之病治此者當取所別之

公孫也

脾之大絡名曰大包出淵腋下三寸布胸脇實則身盡痛虛則

百節盡皆縱此脈若羅絡之血者皆取之脾之大絡脈也

脾之大絡

名大包在淵腋下三寸布胸脇出九肋間總統陰陽諸絡由脾灌溉五藏者也故其爲病如此羅絡之血者言此大絡包羅諸絡之血故皆取脾之大絡以去之大絡卽大包也

足大陰之本在中封前上四寸之中

中封足厥陰經穴前上四寸之中當是三陰交也

標在背膂與舌本也

背膂卽脾膂也舌本舌根也

# 心經循行圖

下循膈內後廉行大陰心主後  
 其直者復從心系仰上膈  
 下出腋下上行極泉穴手  
 少陰經外循行者始於此

其支者從心系出任  
 膈之外上行挾咽繫  
 目系以合於目內眥

此脈內起於心中  
 出屬心系下膈

絡小腸

抵掌後銳骨之端

循臂內後廉

下肘內

入掌內後廉

循小指之內出其端手少  
 陰經止於此乃交小指外  
 側而接手太陽經也



心經循行經文

心手少陰之脈起於心中出屬心系下膈絡小腸其支者從心系上挾咽繫目系其直者復從心系却上肺下出腋下循臑內後廉行大陰心主之後下肘內循臂內後廉抵掌後銳骨之端入掌內後廉循小指之內出其端

心經穴圖 左右共十八穴

脈長三尺五寸



心者君主之官神明出焉○心居肺管之下膈膜之上附著於脊之第五椎是經常少血多氣其合脈也其榮色也開竅於耳又曰舌○難經

曰心重十二兩中有七孔三毛盛精

汁三合主藏神○心象尖圓

形如蓮蕊其中有竅多寡不

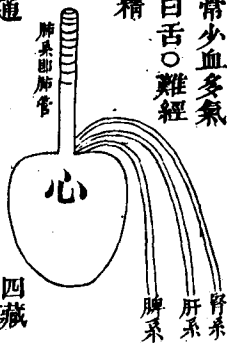
同以導引天真之氣下無透竅上通

乎舌共有四系以通於四藏心外有赤黃裹脂

是爲心包絡心下有膈膜與脊脇週迴相著遮

蔽濁氣使不得上薰心肺所謂膈中之虛谷也

肺與肺管



四藏  
皆系  
於心

心經循行主病總歌

手少陰脈起心經

心當五椎之下其系有五上系連肺肺下系心心下三系連脾肝腎故心通五藏之氣而

爲之主也 下膈直絡小腸承

當臍上二寸下腕之分絡小腸也

支者挾咽繫目系支

從心系出任脈之外上行挾咽繫目系以合於內皆

直者從心系上肺膈下腋

其正脈自前心系復

上肺由足少陽淵腋之分出腋

循臑後廉

青靈穴

出大陰心主之

後行

手之三陰少陰居大陰厥陰之後

下肘循臂

內後廉

抵掌後銳骨之端

手腕下踝

爲銳骨即神門穴也

小指停

人掌內後廉循小指之內出其端手少陰經止此乃交小指外側而接手大陽經也滑氏

曰心爲君主之官尊於他藏故其交經受授不假支別云

此經少血而多氣是動咽乾心內



疼

本經支脈從心系上扶咽

目黃脇痛

繫目出腋

渴欲飲

心火炎則心液津耗

臑臂痛厥

脈行

臑臂內後廉

掌熱蒸

脈入掌內後廉

### 心經穴歌

手少陰心起極泉青靈少海靈道全通里陰郄神門下少府少

衝小指邊

極泉

在臂內腋下筋間動脈入胸中

青靈

在肘上三寸伸肘舉臂取之○滑氏曰自極泉下循臑

內後廉行大陰心主兩經之後歷青靈穴○甲乙經無

此穴

少海

一名曲節

在肘內廉節後陷中又云肘內大骨下去肘端五分

肘內橫文頭屈肘向頭取之○手少陰所入爲合

靈道

在掌後一寸五分一曰一寸○手少陰所行爲經

通里

在腕側後一寸陷中○手少陰絡別走手太陽經

陰郄

一曰手少陰郄

在掌後脈中去腕五分當小指之後

神門

一名兌衝一名中都

在掌後銳骨端陷中當小指後○手少陰所注

爲膺

少府 在小指本節後骨縫陷中直勞宮○手少陰所溜爲榮

此穴灸三壯主治痰癰久不愈振寒煩滿少氣胸中痛悲恐畏人臂痠肘腋舉急陰挺出陰瘰陰痛遺尿偏墜

小便

不利

少衝

一名經始

在手小指內側端去爪甲角如韭葉○手少陰所出

爲井

乾坤生意云此爲十井穴治同手大陰

手少陰之正別入於淵腋兩筋之間屬於心上走喉嚨出於面

合目內眥

手少陰之正自腋下三寸足少陽淵腋之次行兩筋之間內屬於心與手大陽入腋走心者合乃上行挾

於咽出於面合於目內眥是當與足大陽睛明相會矣

手少陰之筋起於小指之內側結於銳骨

神門

上結肘內廉

少海上

入腋

極泉

交大陰挾乳裏

此經自指至腋入腋而交手大陰之筋斜絡挾乳內行以上皆剛筋也

結

於胸中循賁下繫於臍

自乳裏內行結於胸中與三陰之筋合蓋心主少陰之筋皆與大陰合於賁而

下行也

手少陰之別名曰通里去腕一寸半別而上行

走手大陽

循經入於

心中繫舌本屬目系其實則支膈虛則不能言取之掌後一寸

別走大陽也

本經入心下膈故邪實則支膈謂膈間若有所支而不暢也其支者上繫舌本故虛則不能言當取

通里以治之也

手少陰之本在銳骨之端

神門  
穴也

標在背膂也

心膂  
也

小腸經循行圖



小腸經循行經文

小腸手大陽之脈起於小指之端循手外側上腕出踝中直上循臂骨下廉出肘內側兩筋之間上循臑外後廉出肩解繞肩胛交肩上一入缺盆絡心循咽下膈抵胃屬小腸其支者從缺盆循頰上頰至目銳眦卻入耳中其支者別頰上頰抵鼻至目內眦斜絡於頰

小腸經穴圖



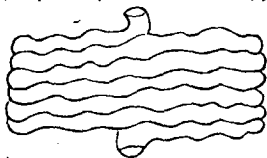
脈長五尺

左右共三十八穴



小腸者受盛之官化物出焉○小腸後附於脊前附於臍上左迴疊積十六曲大二寸半徑八分分之少半長三丈二尺受穀二斗四升水六升三合合之大半○小腸上口在臍上一二寸近脊水穀由此而入復下一寸而外附於臍為水分穴當小腸之下口至是而泌別清濁水液滲入膀胱滓穢流入大腸○是經常多血少氣○難經曰小腸重二斤十四兩

小腸上口即胃之下口



小腸下口即大腸上口名闌門

小腸經循行主病總歌

手大陽經小腸脈小指之端

外側

起少澤循手

外側

上腕出踝中

銳骨

上臂骨出肘內側兩筋之間

本經循臂骨下廉陽谷等穴出肘內側兩骨尖中小海穴也此處捺

之應於小指之上

臑外

後廉

行手陽明少陽之外

出肩解

肩後骨縫曰肩解即肩貞穴

而繞肩

甲臑俞天宗等處滑氏曰脊兩傍爲督脊上兩

交肩之上

秉風

等穴左右交於兩肩之上會於督脈之大椎

入缺盆直絡心中

自缺盆由胸中下行入膻中絡心

咽隘下膈抵胃屬小腸

自缺盆循咽下膈抵胃下行當臍上二寸之分屬小腸此經之內行者

從缺盆上頸頰至目銳皆入耳中

其支行於外者出缺盆循頰中之天窗上頰後之天容由

顛膠以入耳中之聽  
宮手大陽經止於此

支者別頰

頰車顛之次

斜上頤

目下

抵鼻至於

目內眥其絡與足大陽接

交目內眥足大陽之睛明穴也

噤痛頸腫

本經脈循咽下膈支

者循頸上頰此寒淫  
所勝病及火府也

頭難回

以不可

肩似拔兮

折脈循臑出肩

聾目黃腫頰間

脈入耳至目外眥上頰

是所生病為主液

小腸主泌別清濁病則水穀不

分而流

頸頷肩臑肘臂

外後

痛此經少氣而多血

### 小腸經穴歌

手大陽經小腸穴少澤先於小指設前骨後谿腕骨間陽谷須  
同養老列支正小海上肩貞臑俞天宗乘風合曲垣肩外復肩

中天窗循次上天容此經穴數一十九還有顙髎入聽宮

少澤

一名小吉

在手小指外側端去爪甲角一分陷中○甲乙經

曰在小指之端去爪甲一分陷中○手大陽所出爲井

刺一分留二呼吸一壯主治痰癰寒熱汗不出喉痺舌強心煩欬嗽瘕瘕臂痛頸項痛不可顧日生翳及療婦人無乳先寫後補○乾坤生意云此爲十井穴治同手大陰

前谷 在手小指外側本節前陷中○手大陽所溜爲榮

後谿 在手小指本節後外側橫文尖上陷中仰手握拳取之

一云在手腕前外側拳尖起骨下陷中○手大陽所注

爲腧

刺一分留二呼灸一壯三壯玉龍賦云專治時疫  
痲瘧一傳治蚤食午吐午食晚吐灸此左右二穴

九壯  
立愈

腕骨

在手外側腕前起骨下陷中○手大陽所過爲原

陽谷

在手外側腕中銳骨下陷中○手大陽所行爲經

灸三壯治

小兒癩  
瘰舌強

養老

在手外踝骨上一空腕後一寸陷中手大陽郄

支正

在腕後外廉五寸○手大陽絡別走少陰

小海

在肘內大骨外去肘端五分陷中屈手向頭取之○手

大陽所入爲合

刺二分留七呼灸五壯七壯主治肘臂肩臑頸項痛寒熱齒根痛風眩瘍腫小

腹痛五疔瘕癥

肩貞

在肩曲胛下兩骨解間肩髃後陷中

臑俞

在肩髃後大骨下胛上廉陷中舉臂取之○手足大陽

陽維陽蹻之會

天宗

在秉風後大骨下陷中

秉風

在肩上天髃外小髃骨舉臂有空○手大陽陽明手足

少陽之會

曲垣 在肩中央曲胛陷中按之應手痛

肩外俞 在肩胛上廉去脊大椎旁三寸陷中與大杼平

肩中俞 在肩胛內廉去脊大椎旁二寸陷中

天窗一名窗籠 在頸大筋前曲頰下扶突後動脈應手陷中千金云狂

邪鬼語灸九壯  
癩疹灸七壯

天容 在耳下曲頰下後灸三壯主治癩氣頸癭不可回顧不能言齒齜耳鳴耳聾喉痺咽中如梗

寒熱胸滿  
嘔逆吐沫

頰髆一名兌骨 在面頰骨下廉銳骨端陷中○手少陽太陽之會

刺二分禁灸主治口噤面赤  
目黃眼瞶不止頰腫齒痛

聽宮

一名多所聞

在耳中珠子大如赤小豆○手足少陽手大陽

之會

手大陽之正指地別於肩解入腋走心繫小腸也

此小腸與心爲表裏經脈

相爲一合也指地者地屬陰居天之內手大陽內行之脈別於肩解入腋走心繫於小腸皆自上而下自外而內故曰指地經脈篇言交肩入缺盆絡心此言別於肩解入腋走心蓋前後皆有入心之脈也

手大陽之筋起於小指之上結於腕上循臂內廉結於肘內銳骨之後彈之應小指之上入結於腋下

手小指之上外側少澤穴也上行結於手腕外



側腕骨陽谷之次上循臂內側結於肘下銳骨之後小海之次但於肘尖上兩骨罅中以指捺其筋則痠麻應於小指之上是其驗也又由肘上臑外廉入結於後腋之下此皆剛筋也其支者後走腋後廉上繞肩胛循

頸出走大陽之前結於耳後完骨

其支者自腋下與足大陽之筋合走腋後廉上繞肩胛行

肩外臑肩中臑循頸中天窗之分出走大陽經筋自缺盆出者之前同上結於耳後完骨之次也

其支者入耳

中直者出耳上下結於頷上屬目外眥

此支者自頸上曲牙入耳中聽宮之分其直者

上行出耳上會於手少陽角孫之次其前而下者循頤結於頷與手陽明之筋會合其前而上者屬目外眥瞳子膠之次與手足少陽之筋合也

手大陽之別名曰支正上腕五寸內注少陰其別者上走肘絡

肩髃實則節弛肘廢虛則生疣小者如指痂疥取之所別也

正支

在腕後五寸走臂內側注手少陰者也此經走肘絡肩故邪實則脈絡壅滯而節弛肘廢正虛則血氣不行大則爲疣卽發瘡也小則爲指間痂疥之類治此者當取所別之支正也

手太陽之本在外踝之後

當是養老穴也

標在命門之上一寸也

當是睛明

穴上一寸蓋睛明爲手足太陽之會

經脈圖考

卷二 手少陽

五